



COMMUNE DE
VAL-DE-TRAVERS



COMMUNE DE
VAL-DE-TRAVERS

**RAPPORT ANNUEL DE LA
PROTECTION DE LA POPULATION
2022**

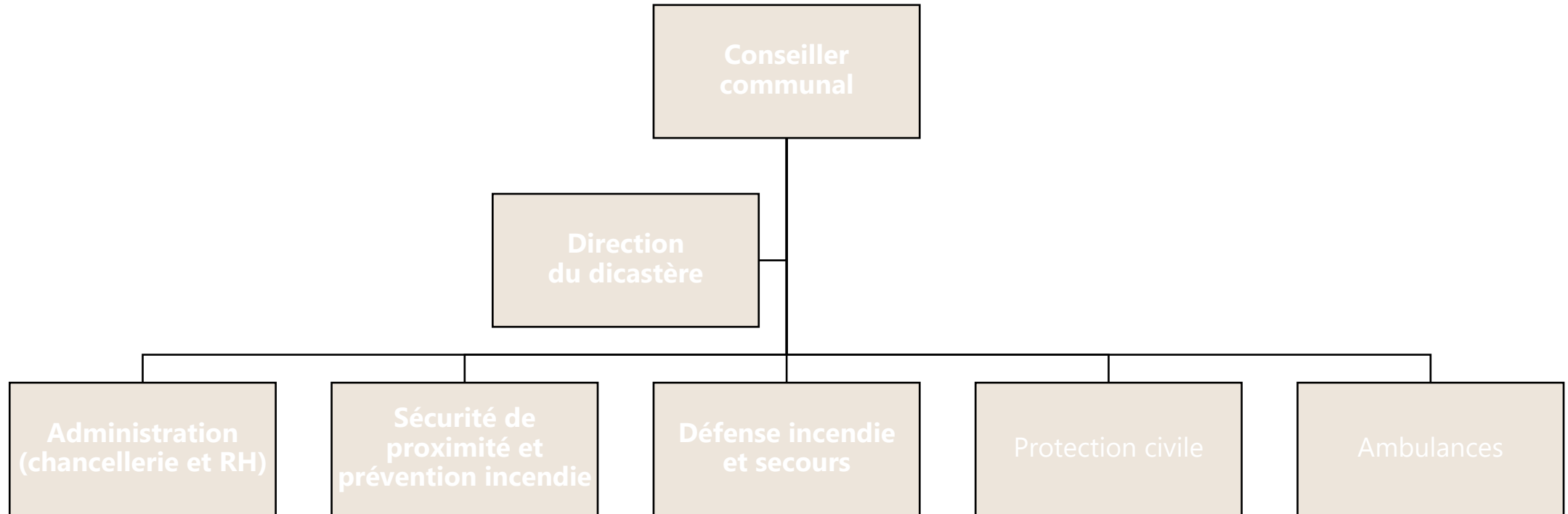
MESSAGE DU CONSEIL COMMUNAL

Benoît Simon-Vermot

Conseiller communal et chef du dicastère de l'administration et de la protection de la population



ORGANIGRAMME DU DAPP



Etat au 31.12.2022

PROGRAMME

- Service cantonal de la sécurité civile et militaire (SSCM)
- Service de sécurité de proximité et de prévention incendie (SPPI)
- Service de défense incendie et de secours (SDIS)
- Organisation de protection civile (OPC)
- Service des ambulances du Val-de-Travers
- Diaporama, suivi d'un apéritif dînatoire

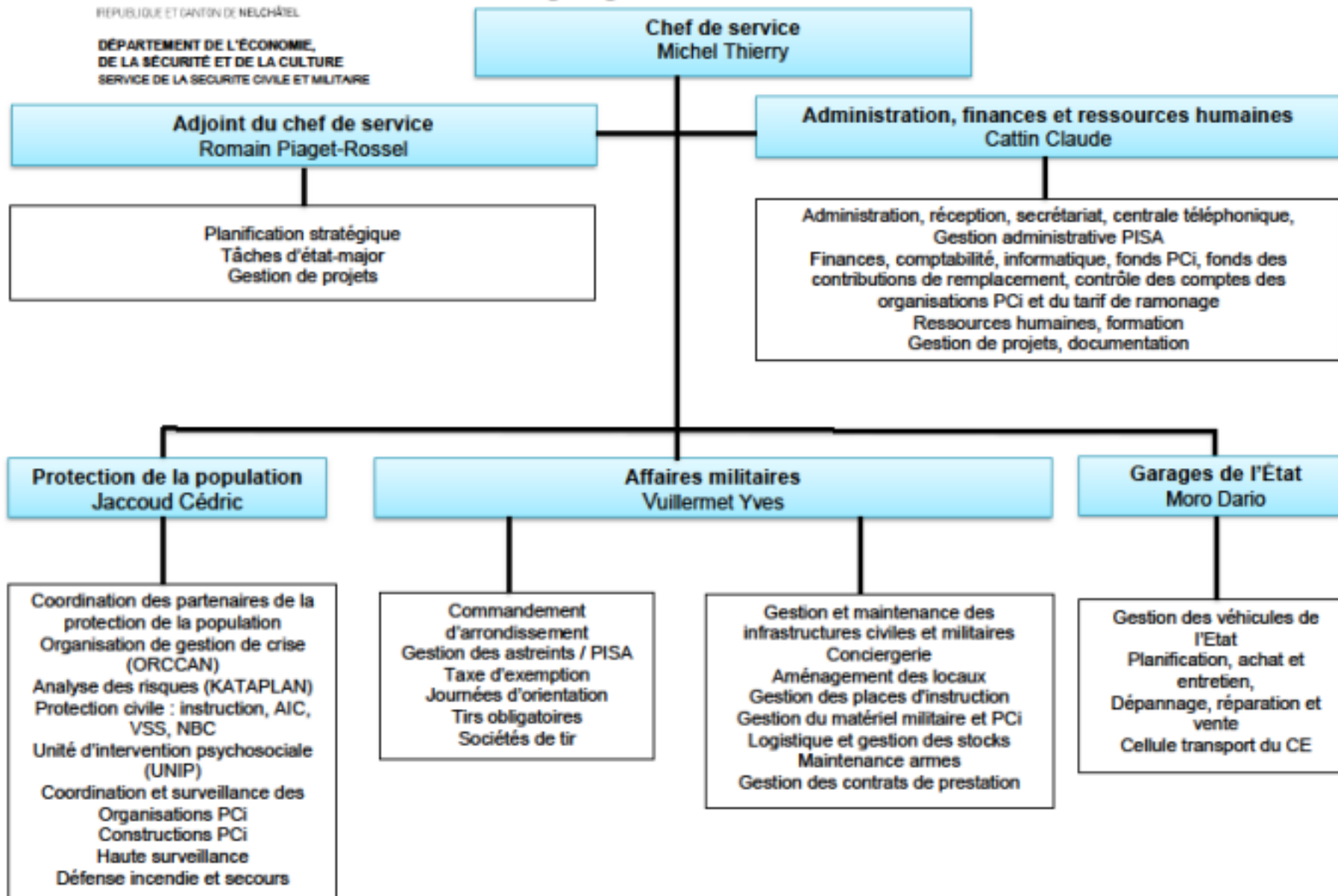


Service de la sécurité civile et militaire (SSCM)





Organigramme SSCM – Prestations au 01.01.2023



Quelques chiffres

Total des charges	:	CHF 13'300'000.-
Total des investissements	:	CHF 3'148'000.-
Total des revenus	:	CHF -10'907'000.-

50 collaborateurs-trices pour 42,3 EPT

Apprentis : 5 (sct garages et infrastructures)

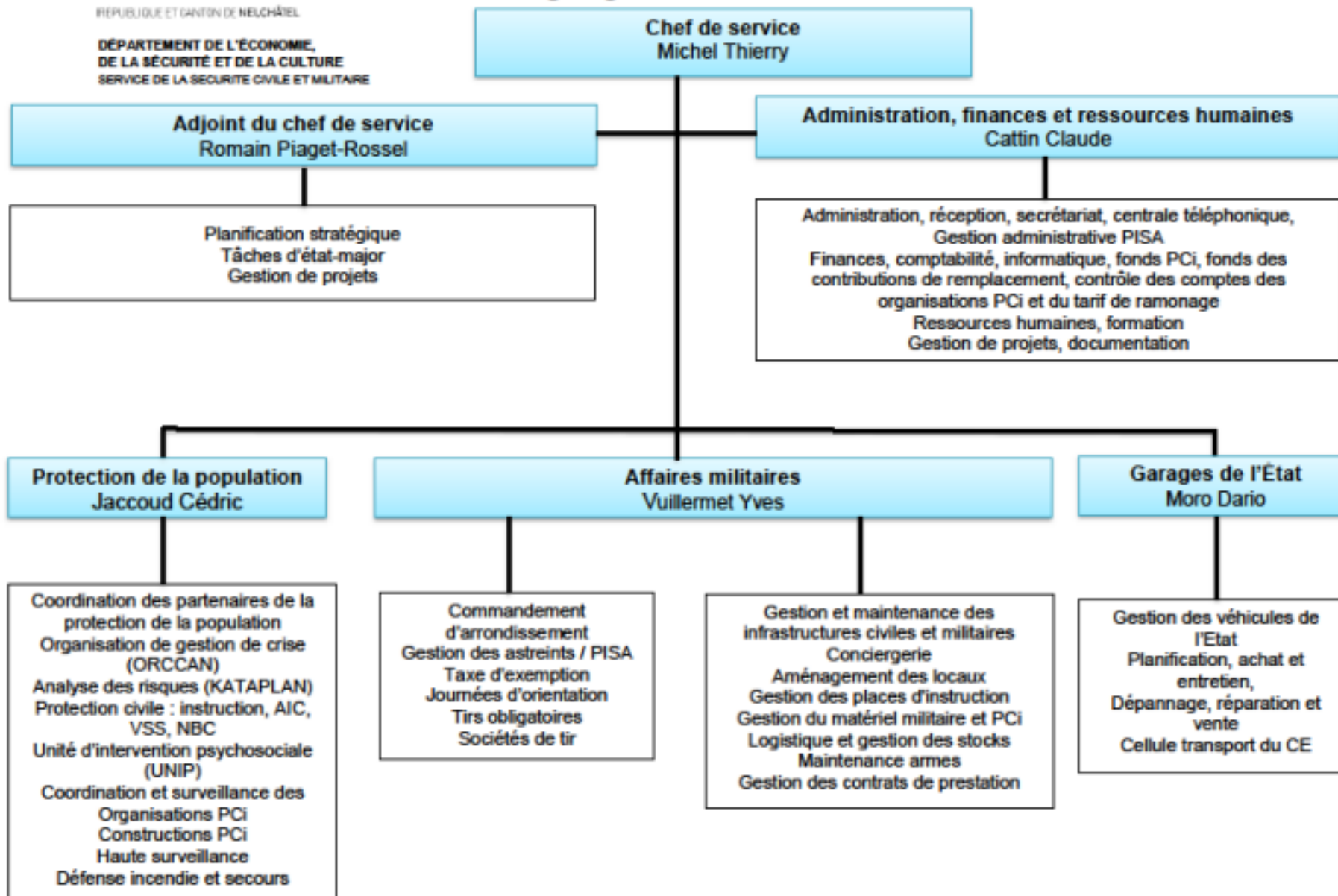
Quelques chiffres

- Gestion d'une superficie de 72,5 ha
- Entretien de 15'000m² de locaux
- 994 palettes réceptionnées pour un total de 167 tonnes
- 772 palettes expédiées pour un total de 166 tonnes

Quelques chiffres

- Gestion de 712 véhicules
- 5'935'000 km parcourus
- 1'208 réparations effectuées
- 58 sorties de dépannage (service de piquet)

Organigramme SSCM – Prestations au 01.01.2023



La protection de la population et ORCCAN



Protection de la population

ORCCAN

Police



Sapeurs-pompiers



Santé publique



Protection civile



Services techniques

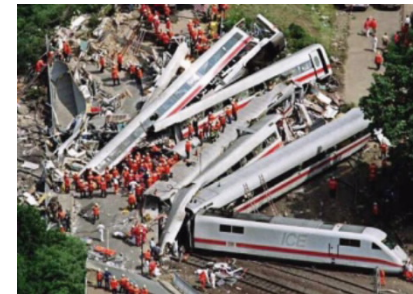
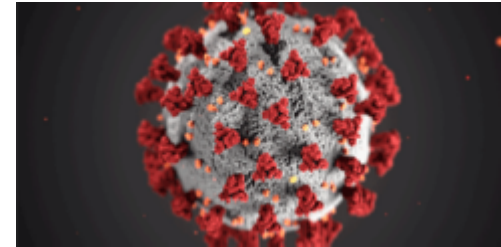


Partenaires

Confédération / Autres cantons / Communes / Autres pays / Entreprises / Associations / Privés

Armée

ORganisation de gestion de Crises et de CAstastrophe du canton de Neuchâtel



L'IMPREVISIBLE



INTERVENTION COMPLEXE



INTERVENTIONS DE LONGUE DUREE ET SIMULTANES



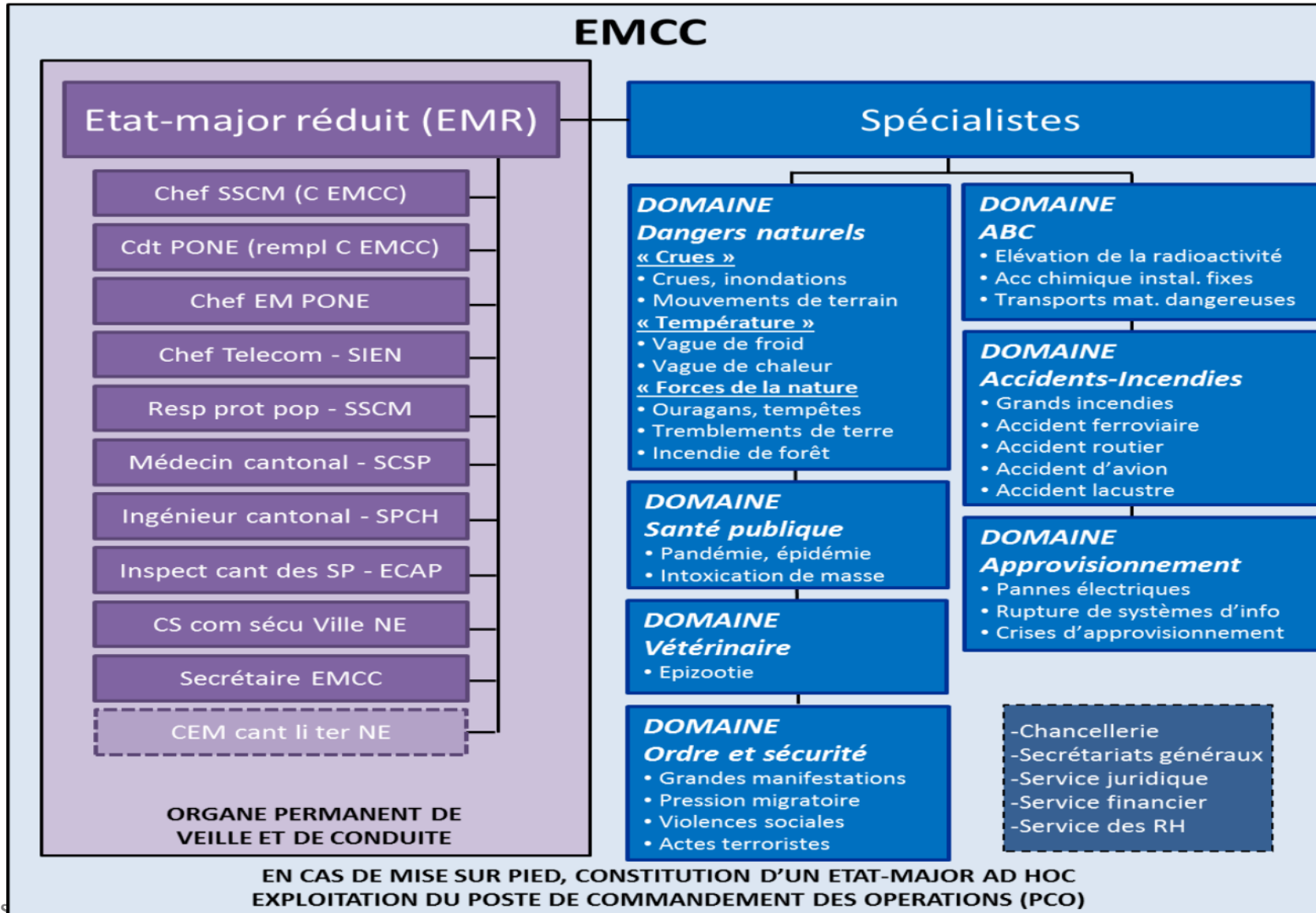
NOMBREUX PARTENAIRES ENGAGÉS



BESOIN DE COORDINATION

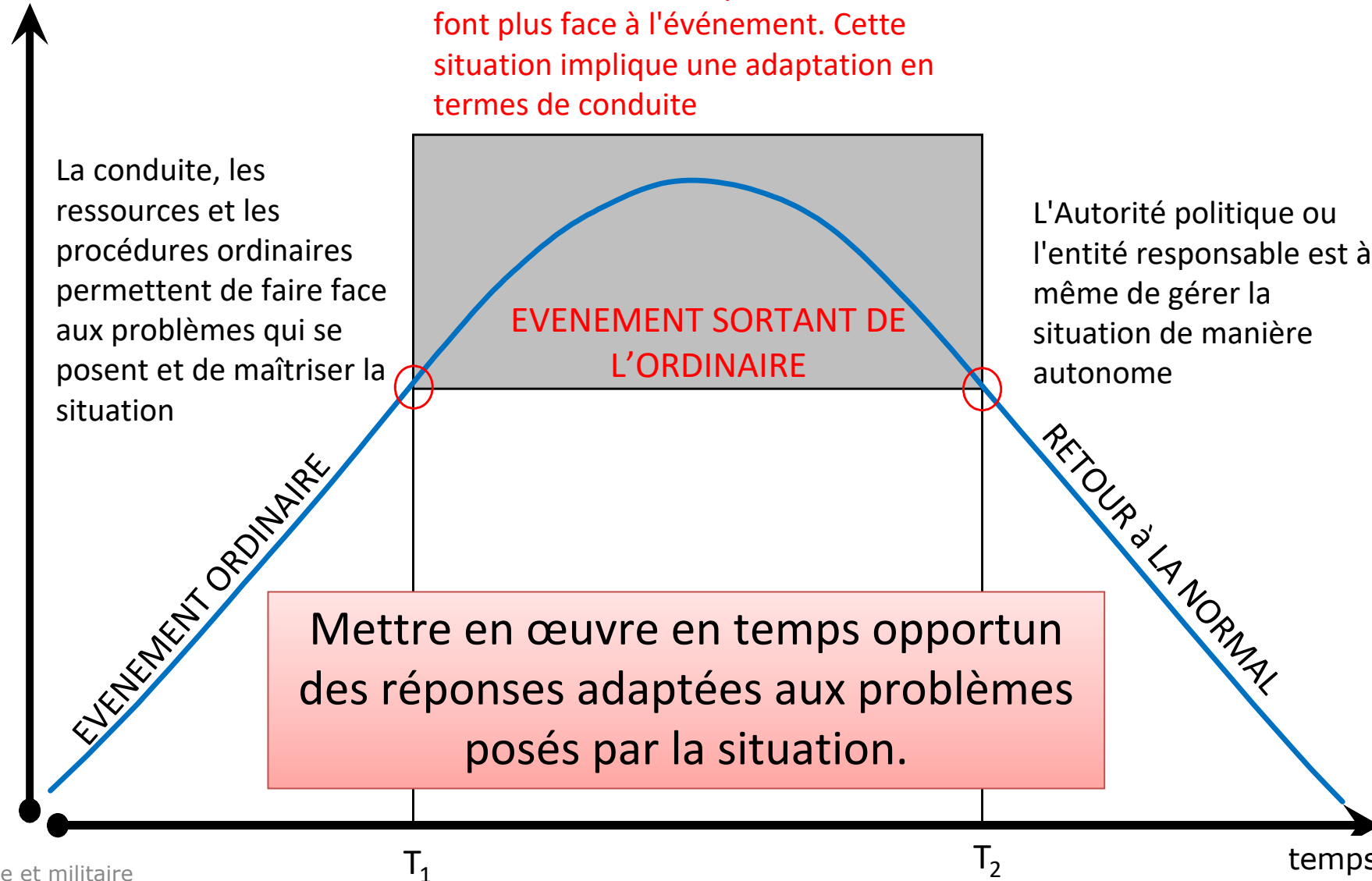


EMCC en état de veille



Événement - Définitions

Intensité de
l'événement



La conduite, les ressources et les procédures ordinaires permettent de faire face aux problèmes qui se posent et de maîtriser la situation

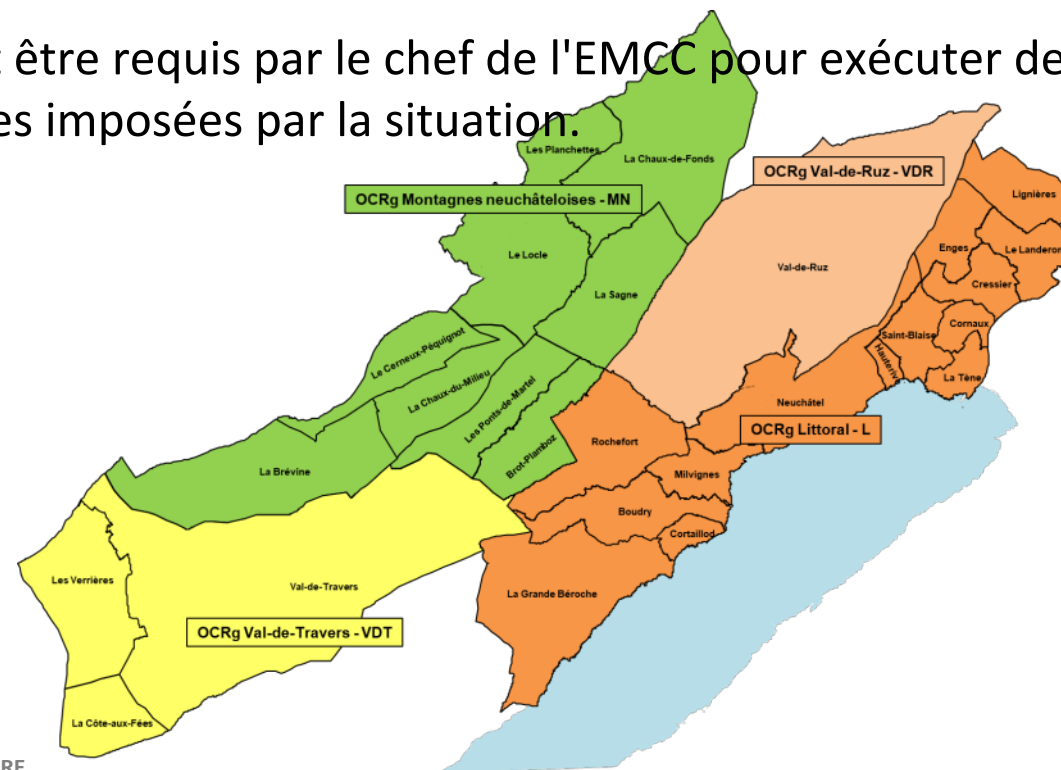
La conduite et les moyens usuels ne font plus face à l'événement. Cette situation implique une adaptation en termes de conduite

L'Autorité politique ou l'entité responsable est à même de gérer la situation de manière autonome

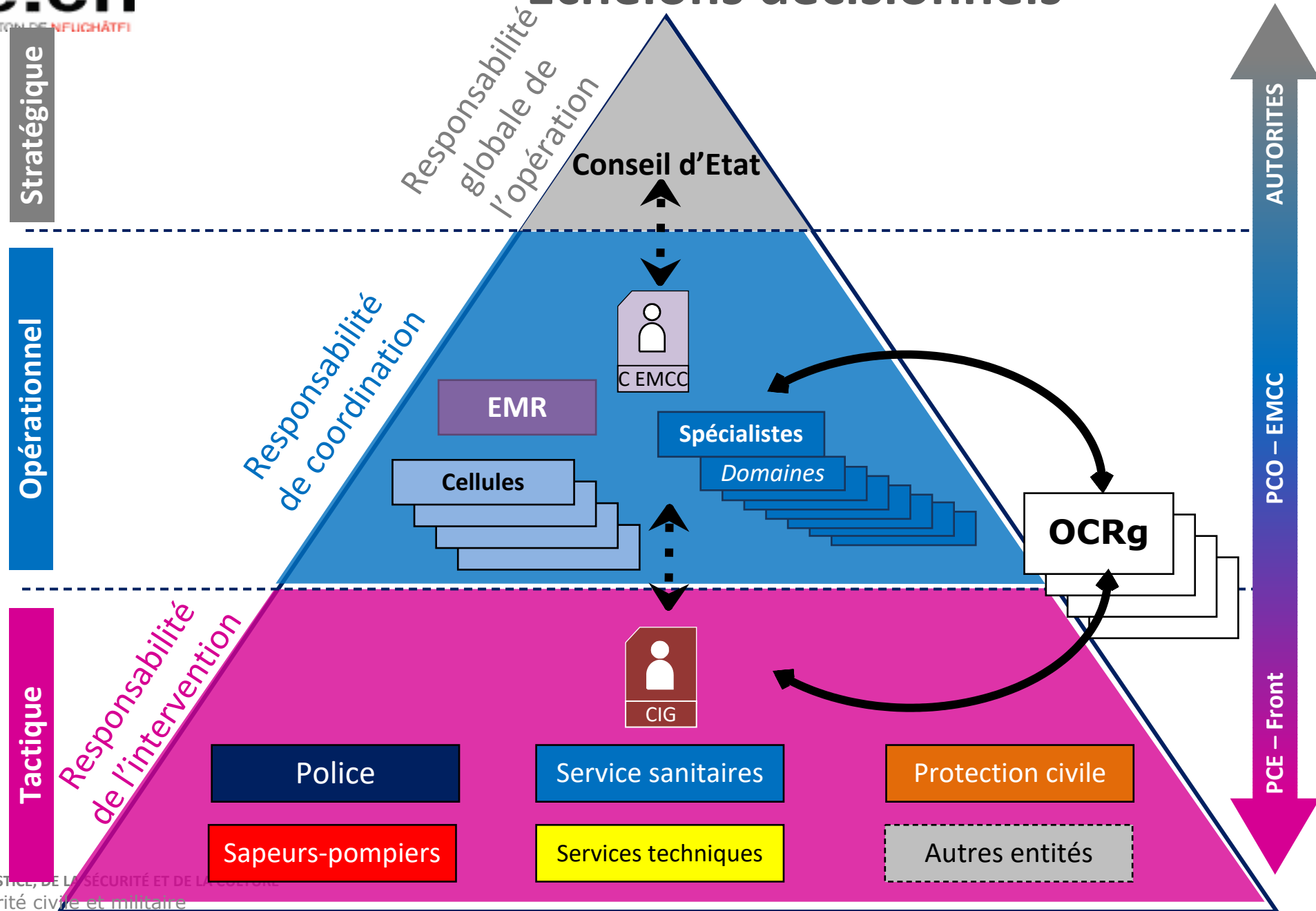
Mettre en œuvre en temps opportun des réponses adaptées aux problèmes posés par la situation.

Organe de conduite régional (OCRg)

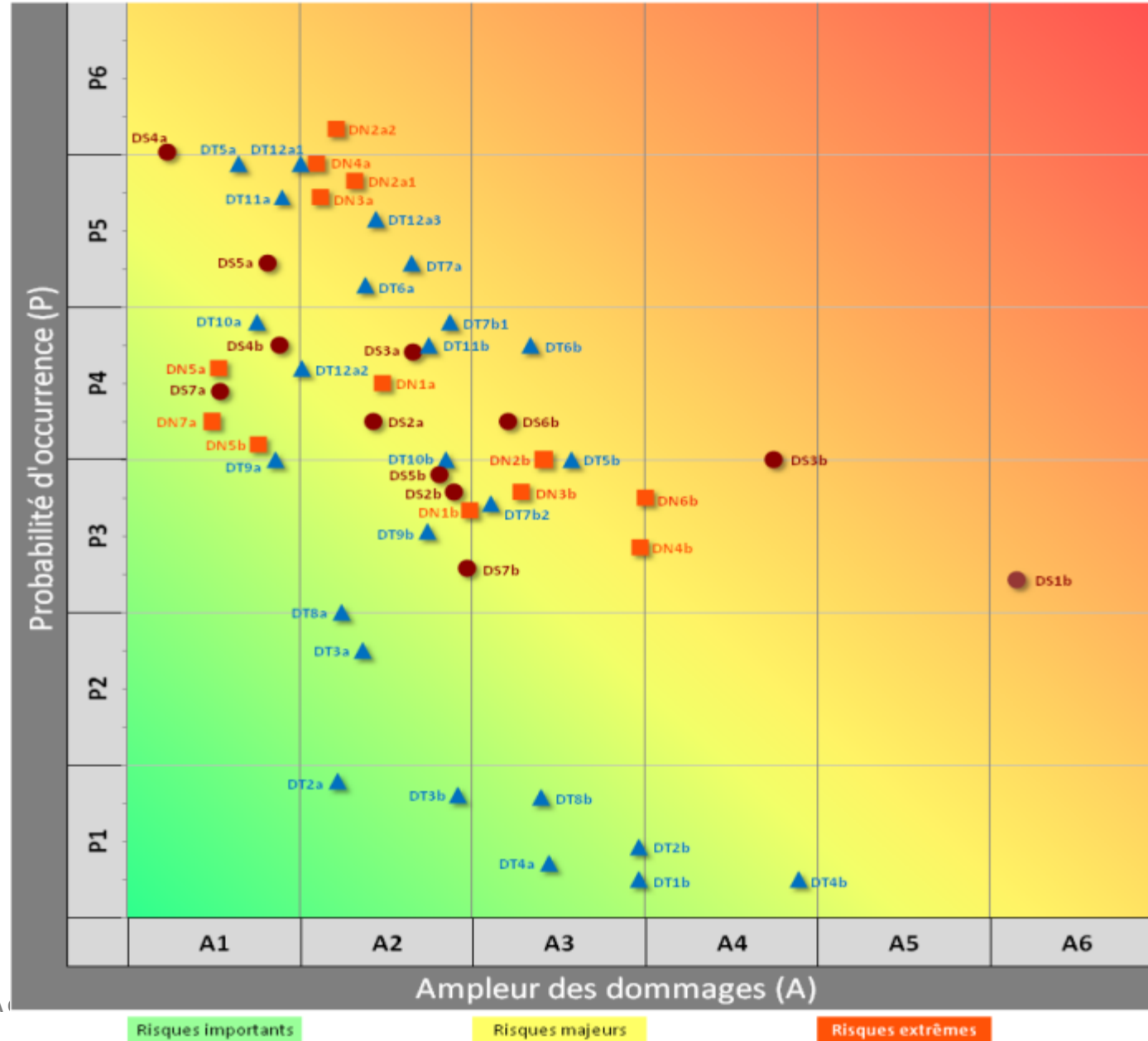
- Les 4 régions de défense et de secours constituent chacune un organe de conduite régional pour assister les autorités communales dans la préparation et la mise en œuvre des mesures de protection, de secours et d'assistance.
- Dès la mise sur pied de tout ou partie de l'EMCC, les OCRg sont placés sous son autorité afin de permettre la conduite et la coordination de tous les moyens engagés.
- Ils peuvent être requis par le chef de l'EMCC pour exécuter des mesures particulières imposées par la situation.



Échelons décisionnels



Les 10 principaux risques



10. Feux de forêt

La Neuveville: 18 avril 2018



Gorges de l'Areuse: 18 avril 2018



9. Ouragan - Tempêtes

Un puissant courant d'ouest se mettra en place au-dessus de la Suisse, entraînant des perturbations très actives générant d'abondantes précipitations et des vents tempétueux. Les rafales pourront localement dépasser les 140 km/h. Des cumuls de 70 à 140 litres par mètre carré sont attendus dans le Jura.



Eleanor:
03.-05.01-2018



8. Epizootie

Grippe aviaire : printemps 2006 / hivers 2016–2017, 2021-2022 et 2022-2023



Maladie de Newcastle, Marin : décembre 2011



7. Rupture des systèmes informatiques – Attaque cyber



2022 : attaques multiples

6. Crues et Inondations



21-22 juin 2019
Villiers – Dombresson – Le Pâquier

22 juin 2021
Cressier

Mai 2015 et juillet 2021
Crue du lac



5. Canicule - Vague de chaleur

Les précipitations sont insignifiantes depuis plusieurs mois. MétéoSuisse annonce des températures diurnes supérieures à 34°, des températures nocturnes supérieures à 22° et aucune précipitation pour les 5 prochains jours. Degré 4 d'alerte canicule.



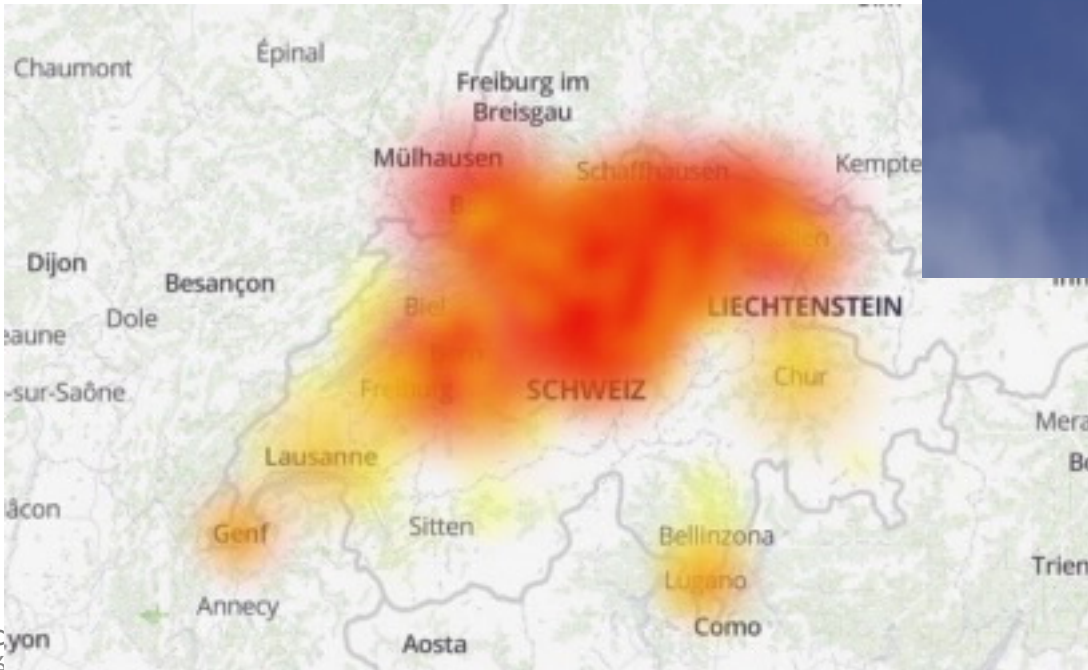
Événements Infra :

- 2003
- 2015
- 2018
- 2019
- 2022



4. Panne de réseau mobile

**2020 et 2021 :
Pannes réseaux multiples**



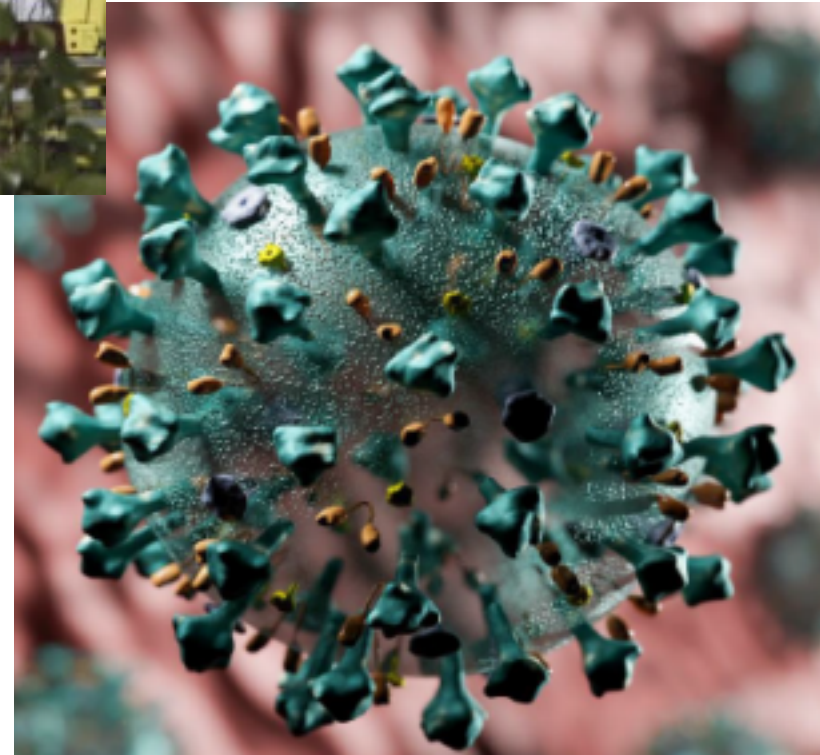
3. Afflux massif de réfugiés



Syrie : EMCC activé entre 2015 et 2017

Ukraine : EMCC activé depuis le 2 mars 2022

2. Pandémie - Epidémie



H1N1: 2009

**Virus EBOLA :
24.10.2014 au 28.02.2015**

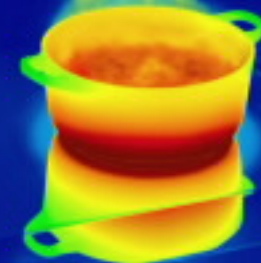
**EMCC COVID19 :
du 30.01.2020 au**

1. Rupture de l'approvisionnement (électrique et gaz)

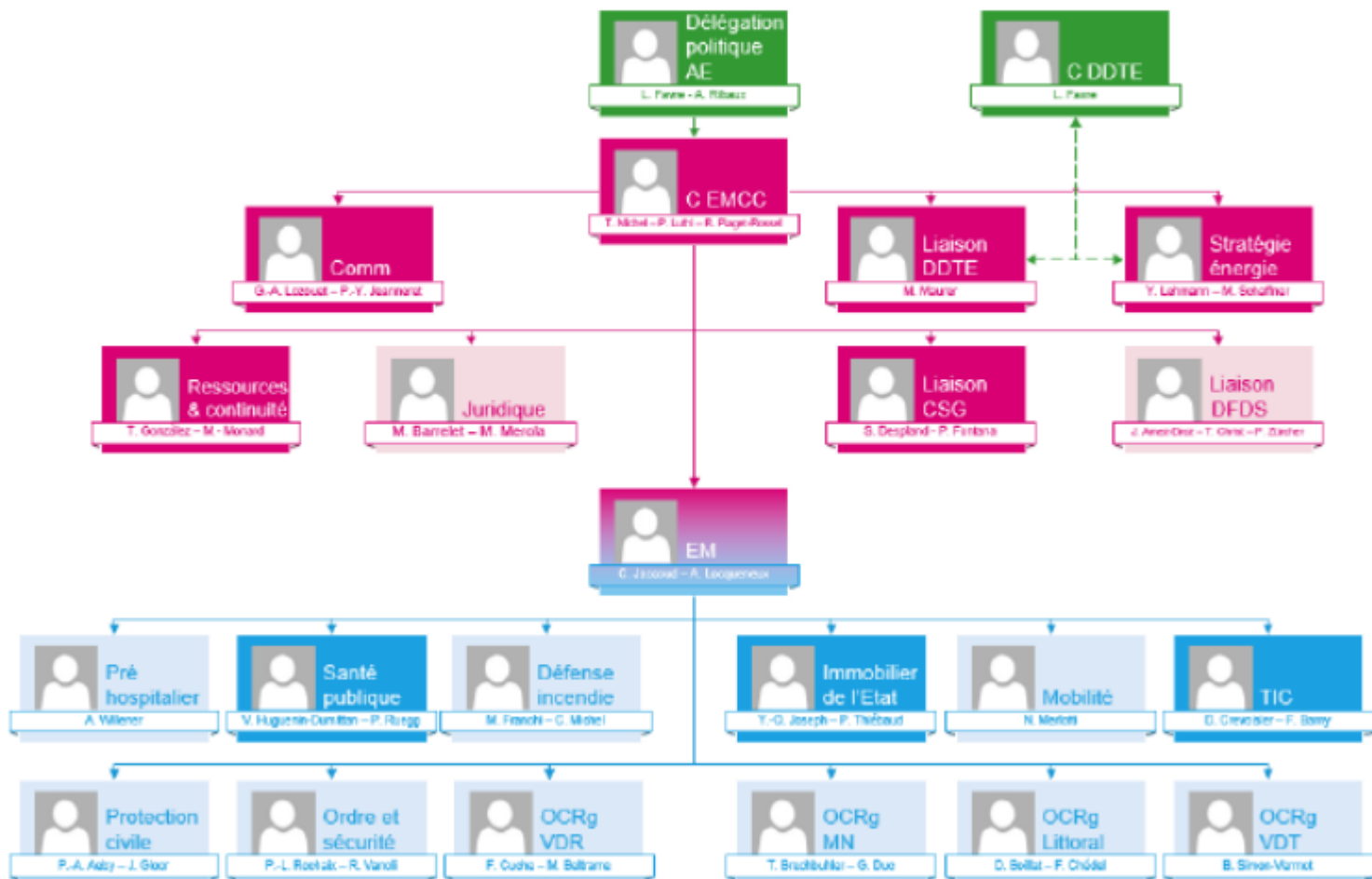
**EMCC activé depuis
Le 17 août 2022**



L'énergie est limitée.
Ne la gaspillons pas.



ORC-DOC-EM-039
Organigramme EMCC



L'EMCC



Merci



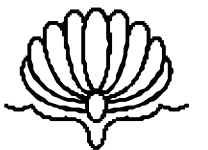


COMMUNE DE
VAL-DE-TRAVERS

**SERVICE DE SÉCURITÉ DE PROXIMITÉ
ET DE PRÉVENTION INCENDIE
(SPPI)**

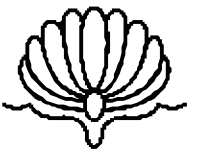
SÉCURITÉ DE PROXIMITÉ

Missions principales en chiffres	2019	2020	2021	2022
Notifications de commandements de payer	4'610	3'741	4'631	4'103
Remises d'actes judiciaires	152	116	193	134
Retraits de plaques	71	41	36	55
Avis de restriction de circuler et fermetures de routes	82	31	41	44
Groupe circulation (nombre de séances / dossiers traités)	11 / 69	11 / 83	12 / 95	10 / 95
Préavis au SCAV pour les établissements publics	16	13	9	11
Préavis au SCAV pour les manifestations	115	56	48	64
Foire de Couvet (nombre d'exposants)	132	77	96	100
Foire de Travers (nombre d'exposants)	15	22	12	12
Abbaye de Fleurier (nombre de stands)	55	0	1	41
Dépôts d'objets trouvés	92	75	193	174
Séances de chantier	25	44	37	32
Préavis pour réclames routières				29



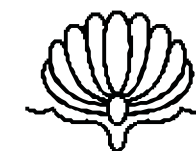
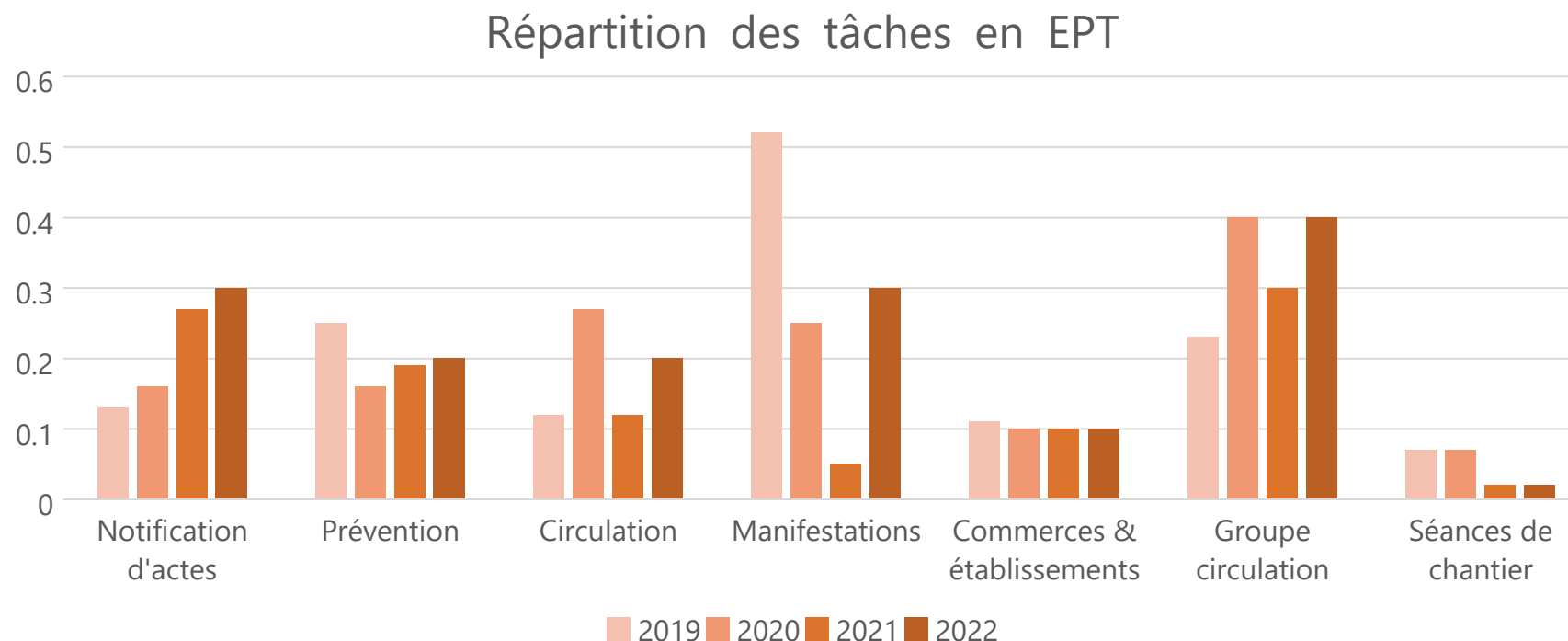
EVÉNEMENTS IMPORTANTS

- Finalisation de l'aménagement de la place de la Gare à Fleurier et son inauguration
- Accueil touristique à Noiraigue
- Cafés-contact avec la population
- Certification de l'agent Loïc Schaffter
- Arrivée et départ du responsable de la sécurité de proximité



EFFECTIF PROFESSIONNEL

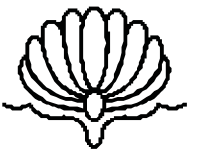
La sécurité de proximité est dotée de **3.8 EPT**



SECTION DES AUXILIAIRES DE CIRCULATION EFFECTIF

16 personnes

- Sous la responsabilité du sgt chef Laurent Gossauer secondé par Chantal Kull
- La gestion administrative est assurée par le secrétariat du dicastère de la protection de la population



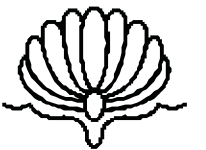
ADMISSIONS ET DÉMISSIONS

Admissions

- Aucune

Démissions

- Elisabeth Ademi
- Valentina Del Moro
- Priscilla Huguenin-Dezot
- Jonathan Ladner
- Elodie Schaller



ACTIVITÉS

Interventions

- Aucune intervention dans le cadre des partenaires internes à la commune

Formations

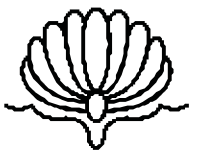
- 0.5 jour à Fleurier
- 1.5 jour à Neuchâtel pour la certification

Manifestations

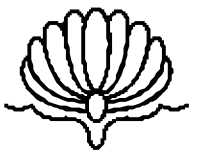
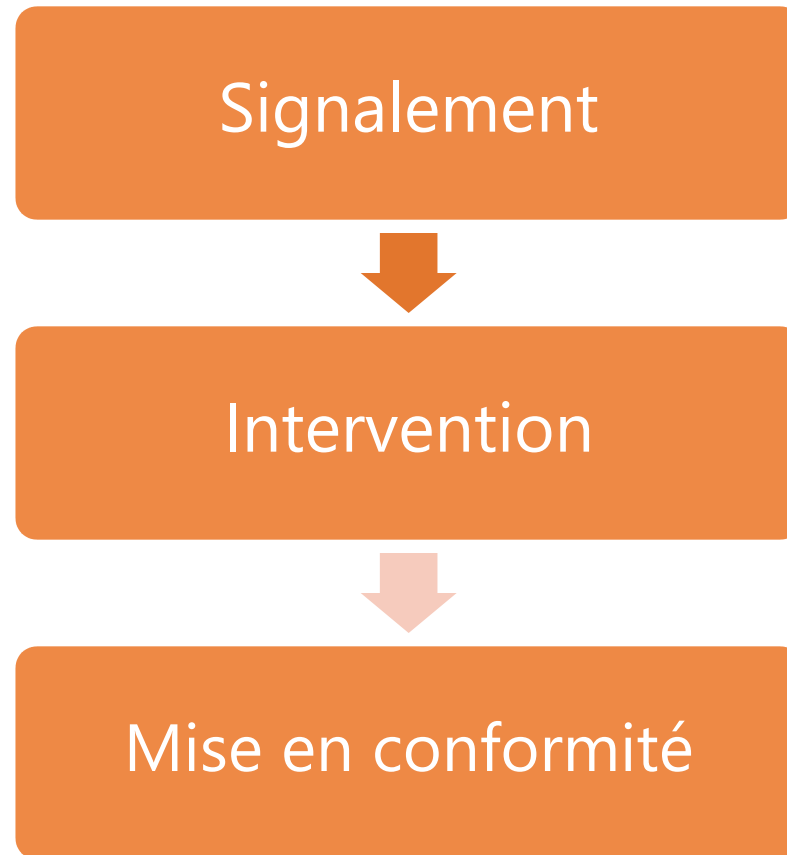
- 8 jours (150^e anniversaire du passage de la frontière de l'armée du général Boubaki, Swiss Canyon Trail, Abbaye de Fleurier, Chasseron-Buttes et fête des Fontaines à Buttes et à Môtiers)

Stationnement

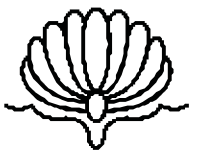
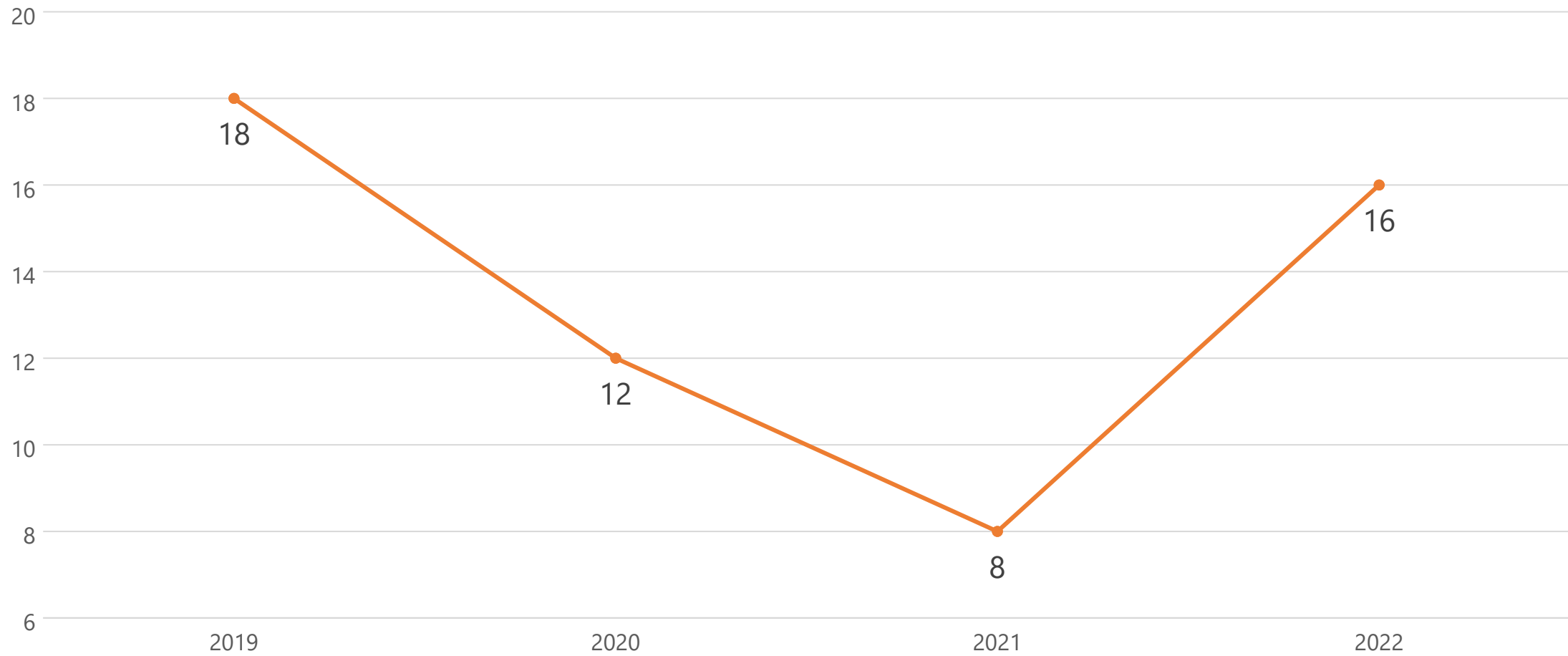
- 4 jours à Noiraigue durant le week-end de Pâques



SALUBRITÉ PUBLIQUE



NOMBRE DE DOSSIERS TRAITÉS



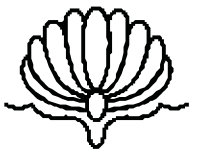
PRÉVENTION INCENDIE EFFECTIF DE LA COMMISSION

18 commissaires

dont 3 chargés de sécurité en prévention incendie AEAI

Encadrement communal :

Laurent Gossauer, responsable de la prévention incendie
Maria Hoya, secrétaire de direction



COMMISSAIRES

François Berset †

Alexis Bieler

Jean-Claude Blaser

Julien Borel

Albano Boscaglia

Denis Cherbuin

Thierry Chuat

Sébastien Cloléry

Jessy Forest

Michel Giroud

Laurent Jutzeler

Alexandre Macherel

Michel Napoli

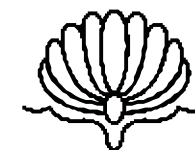
Jean-Paul Robert

Mickaël Rub

Steve Schimmer

Claude Schornoz

Dominique Wyss



ADMISSIONS ET DÉMISSIONS

Admissions

Mickaël Rub

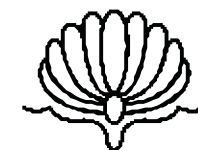
Démissions

Jessy Forest

Dominique Wyss

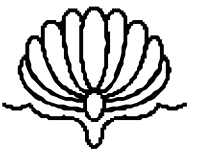
VISITES ET DÉCISIONS

Périodicité des visites	2020	2021	2022
Permis de construire	39	24	8
10 ans	73	260	273
5 ans	0	10	7
Total des visites	112	294	288
Décisions rendues	2.2%	26.2%	26%



ACTIVITÉS

- Formation
- Assemblée annuelle des commissions
- Prévention dans les écoles
- Cours pour les personnes de contact en prévention incendie (PERCOPI)
- Délivrance des autorisations de chauffage



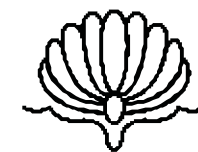


COMMUNE DE
VAL-DE-TRAVERS

**SERVICE DE DÉFENSE INCENDIE
ET DE SECOURS
(SDIS)**

THÈMES ABORDÉS

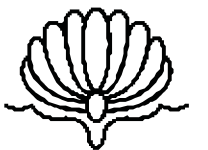
- Effectif
- Jeunes sapeurs-pompiers (JSP)
- Formations internes et externes
- Interventions
- Rétrospective
- Projets réalisés
- Projets à développer
- Démissions et nominations
- Jubilaires



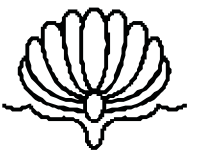
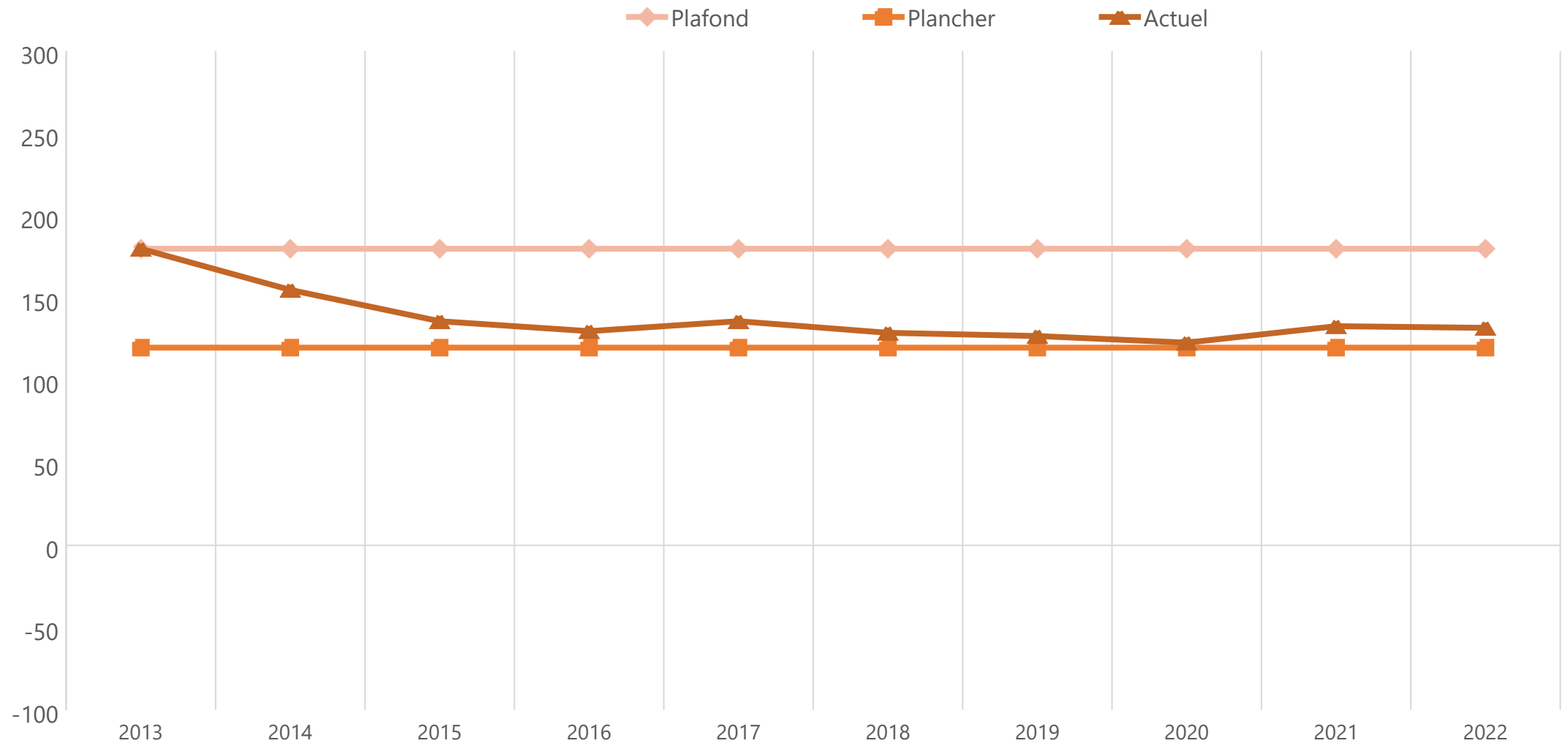
EFFECTIF

Au 31 décembre 2022

- **103 personnes**, dont seize femmes
- **26 officiers**, dont onze chefs d'intervention
- **14 sous-officiers**, dont une femme
- **44 sapeurs et appointé-es**, dont quatre femmes et trois centralistes
- **19 recrues**, dont dix femmes



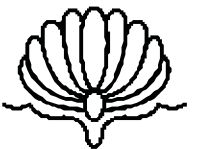
EFFECTIF



JEUNES SAPEURS-POMPIERS (JSP)

Section de 25 personnes, cinq filles et vingt garçons (de 12 à 18 ans révolus),
encadrées par une monitrice et quatre moniteurs

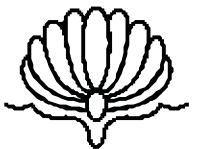
- Cinq exercices de 09h00 à 12h00 à Fleurier
- Journée cantonale au Landeron le 20 août 2022
- Rassemblement latin RA'21 du 2 au 4 septembre à Puidoux (VD)
- Nominations : **8 Flamme 1, 8 Flamme 2, 3 Flamme 3**
- **Cela représente entre 15 à 20% de l'effectif lors du recrutement !**



FORMATIONS INTERNES ET EXTERNES

161 personnes se sont formées aux niveaux régional et cantonal et au sein de cours CSSP et FSSP

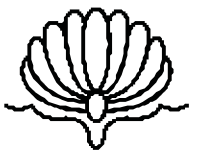
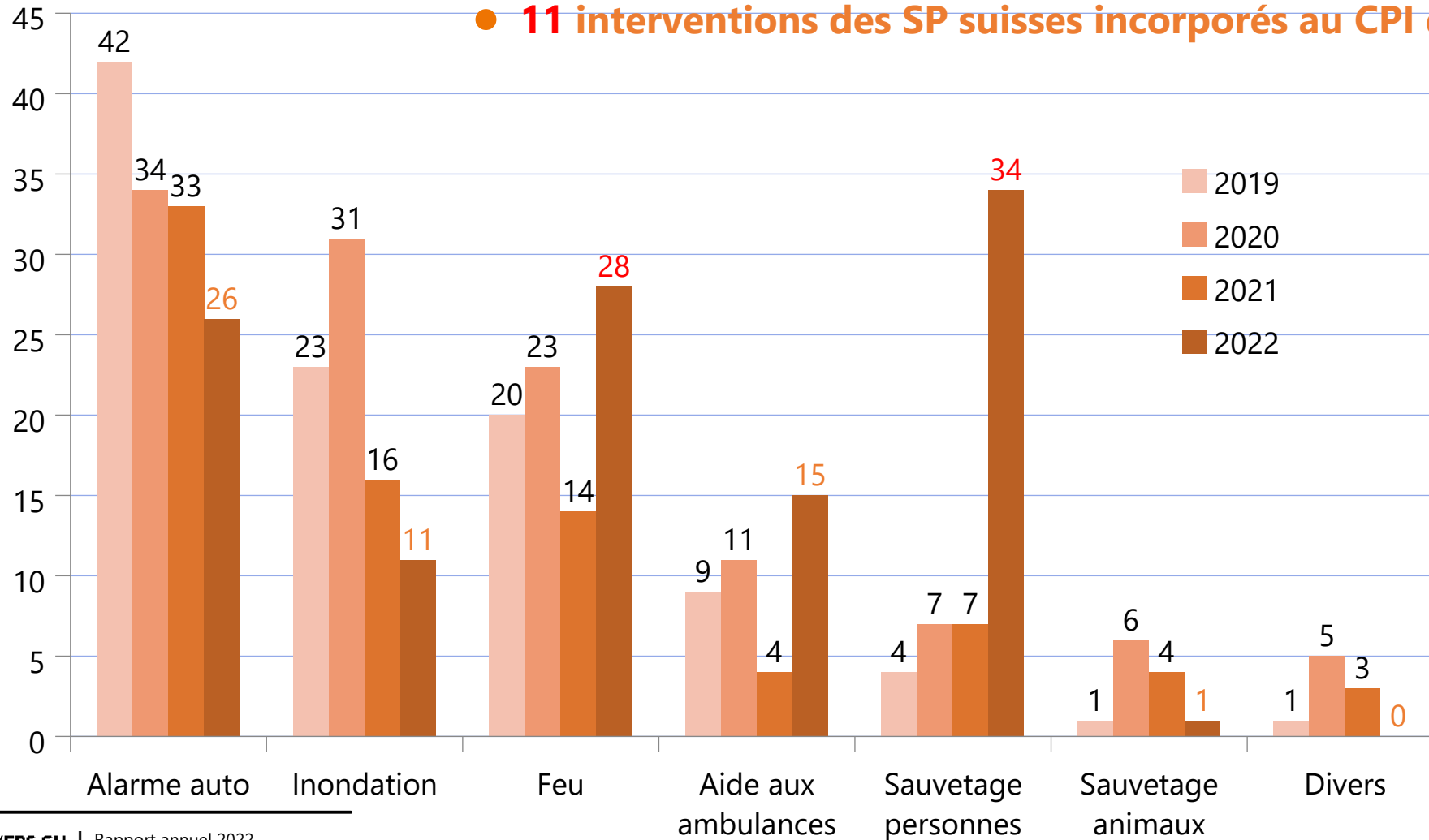
- 232 jours de formation Feu/Eléments naturels
- 22 jours de formation Missions de secours
- 6 personnes préposées Appareils respiratoires (ARI/MSA)
- **Nos instructeurs fédéraux fonctionnent comme chefs de classe pour les cours de la Coordination suisse des sapeurs-pompiers (CSSP), de la Fédération suisse des sapeurs-pompiers (FSSP), du Groupe de coordination des inspecteurs des cantons latins (GCICL), de l'Établissement cantonal d'assurance et de prévention (ECAP) et pour des cours privés**



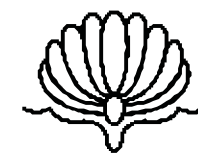
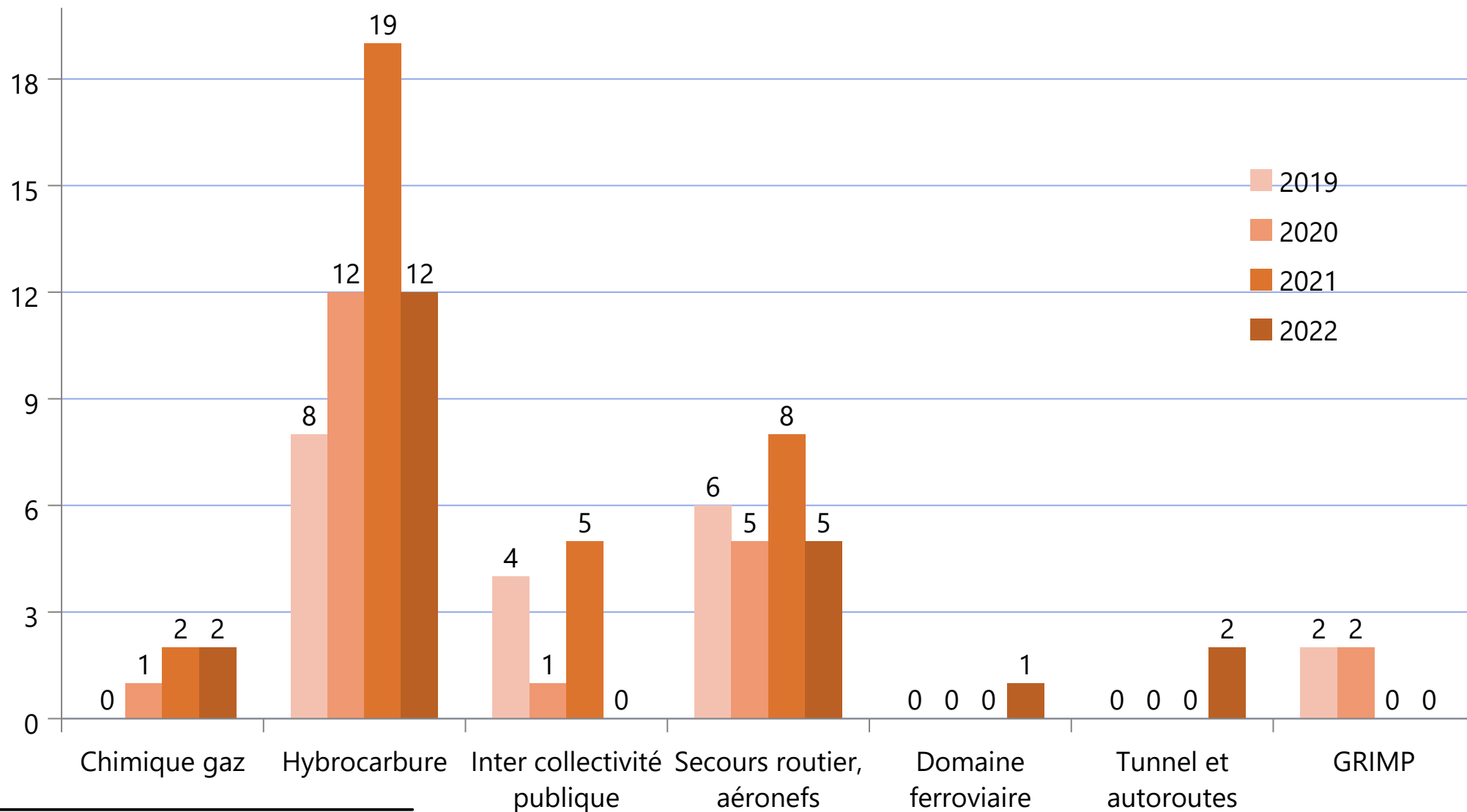
INTERVENTIONS FEUX ET ÉLÉMENTS NATURELS

● 137 interventions en 2022, +18.1%

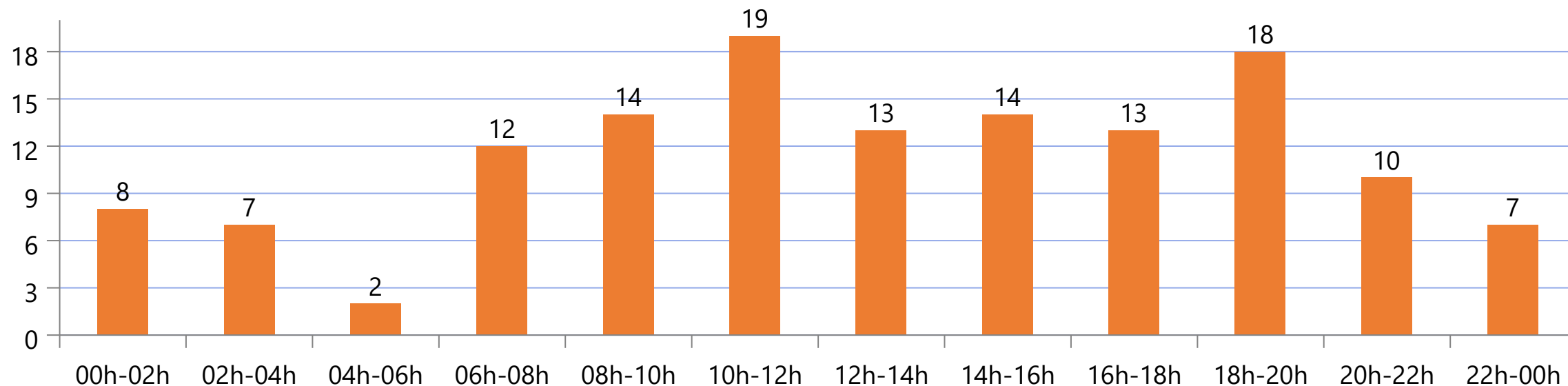
● 11 interventions des SP suisses incorporés au CPI des Verrières-de-Joux



INTERVENTIONS MISSIONS DE SECOURS

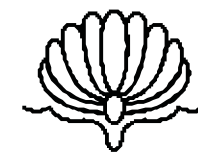


INTERVENTIONS



Une intervention dure en moyenne **1 heure 47 minutes (+5')**
et nécessite l'engagement de **7.37 hommes et femmes**

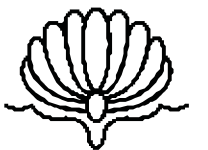
Respect des standards de sécurité et temps de référence CSSP : **100% F/EN et 100% MS**



RÉCAPITULATIF

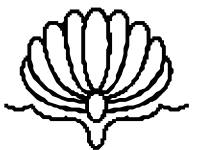
Equivalent Plein Temps (EPT)

- Formation internes et séances (84) **2.31** EPT
- Formations externes **1.03** EPT
- Intervention (137) **1.06** EPT
- Entretien du matériel, véhicules, etc. **0.35** EPT
- Total **4.75 EPT => soit 8'550 heures de travail !**



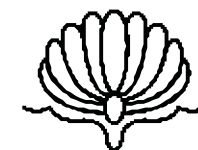
RÉTROSPECTIVE

- **Retour à la normalité** des formations internes et externes
- Accident de **personne dans le milieu ferroviaire**, Couvet, 7 mars
- **Feu d'habitation**, Fleurier, 10 mai
- **Deux feux de véhicules agricoles**, Couvet et Boveresse, 17 juin
- Cérémonie de fin de la **formation des recrues et nominations**, Fleurier, 18 juin
- **Feu de véhicule léger, secours routier**, Boveresse, 28 juin
- Feu de cuisine, **6^e étage**, Couvet, 10 août
- **Fire Challenge** en octobre
- Prévention scolaire dans **six classes de 7^e année** à Couvet et Fleurier en collaboration avec le SPPI
- Organisation de soirées **portes ouvertes** par les DPS en automne
- Emission RTN « **L'Aire de jeux** »
- Inondations **multiples**, Travers, 24 décembre



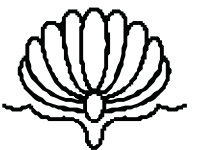
PROJETS RÉALISÉS

- Règlement sur la prévention contre les incendies et les éléments naturels ainsi que les secours (en cours)
- Augmentation du tarif des soldes en intervention à **Fr. 30.- par heure**
- **Maintien de l'effectif**
- Formation par DPS **feux de forêts et végétation** avec le service de défense incendie du Val-de-Ruz (SDI VdR)
- Formation d'une **chauffeure poids lourd** 😊
- Formation de **deux nouveaux sapeurs DPS 2 A**
- Remise de la « **Charte employeur** » à la commune de Val-de-Travers
- Nombreux **contacts avec la population**



PROJETS À DÉVELOPPER

- Réorganisation du **DPS 2**
- **Validation par le Conseil général** du règlement sur la prévention contre les incendies et les éléments naturels ainsi que les secours
- Formation de **quatre aspirants DPS 2 A**
- Augmentation du nombre de « **Charte employeur** » entre les entreprises locales et l'ECAP



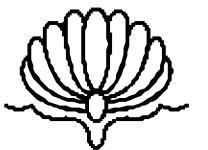
DÉMISSIONS ET NOMINATIONS

Démissions

- Sap Conrath Nicolas, Jutzeler Laurent, Ladner Jonathan, Parriaux Mathieu
- App Casaubon Vincent, Gueyden Nicolas
- Sgt Debély Bastien
- Lt Galli Jérôme
- Plt Clerc Romain
- Cap Wyss Dominique

Démissions de leur fonction

- Cap Fink Alexandre, Plt Burri Sébastien, Plt Pezzatti Vincent, Lt Cand Damien, Lt Iten Karl

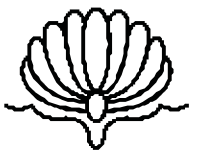


DÉMISSIONS ET NOMINATIONS

Nominations

Sapeur·es (juin 2022)

- Recr Deluz Vincent
- Recr Feeney Andrew
- Recr Gerber Anne
- Recr Goncerut Quentin
- Recr Ladner Jonathan
- Recr Piaget Lina
- Recr Schlichtig Liam
- Recr Vaucher Kevin
- Recr Ventura Katy
- Recr Verdon Mégane
- Recr Zuber Laurent



DÉMISSIONS ET NOMINATIONS

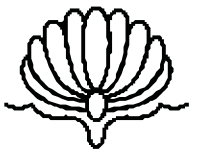
Nominations

Appointé-chef

- App Cabu Amaury
- App Fragnière Christian
- App Pham Sarah
- App Pellaton Denis
- App Piralla Olivier
- App Vaucher Isabelle

Caporale (juin 2022)

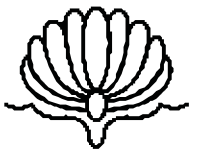
- Sap Pellaton Angela



JUBILAIRES

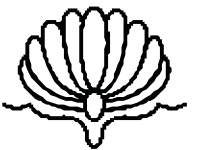
10 années de service

- Cpl Boukhchacha Mohamed



REMERCIEMENTS

- Aux membres de **l'Etat-major**
- A **tout le personnel** du SDIS et **à leur famille**
- Aux **trois communes** du Val-de-Travers
- A **l'ECAP**
- Aux **employeurs** et aux **indépendants**
- Au **personnel administratif** du dicastère
- Aux **autres services** communaux
- Aux **partenaires** de la **chaîne des secours**



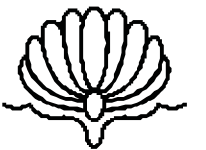


COMMUNE DE
VAL-DE-TRAVERS

**ORGANISATION
DE PROTECTION CIVILE
(OPC)**

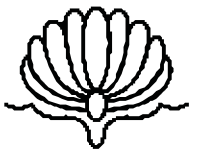
DÉROULEMENT

- Engagements des astreints PCi, miliciens et professionnels
- Evolution de l'effectif de milice
- Jours de service
- Nominations
- Perspectives futures



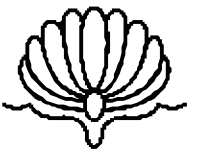
ENGAGEMENTS DES ASTREINTS PCI

- 26 mars – Cours de répétition (CR) Logistique partenaire SP
- 29 mars au 1^{er} avril – Interventions d’urgence (IU) RECO sites potentiels accueil de réfugiés
- 4 avril – Cours préparatoires (CP) Pionniers 14 contours et Chapeau de Napoléon
- 19 au 25 avril – IU Engagement lié à l’accueil de réfugiés
- 22 avril – CP Logistique
- 25 au 29 avril – CR Pionniers 14 contours et Chapeau de Napoléon
- 2 au 3 mai – CR Contrôles de la construction protégée et des abris publics VDT
- 6 au 9 mai – CR Logistiques partenaires exercice Acqua Alta
- 10 mai – IU Suite à incendie pour du relogement et de la logistique
- 12 au 16 septembre – CR Pionniers Gorges de l’Areuse
- 24 décembre – IU Inondation Travers

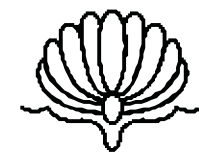
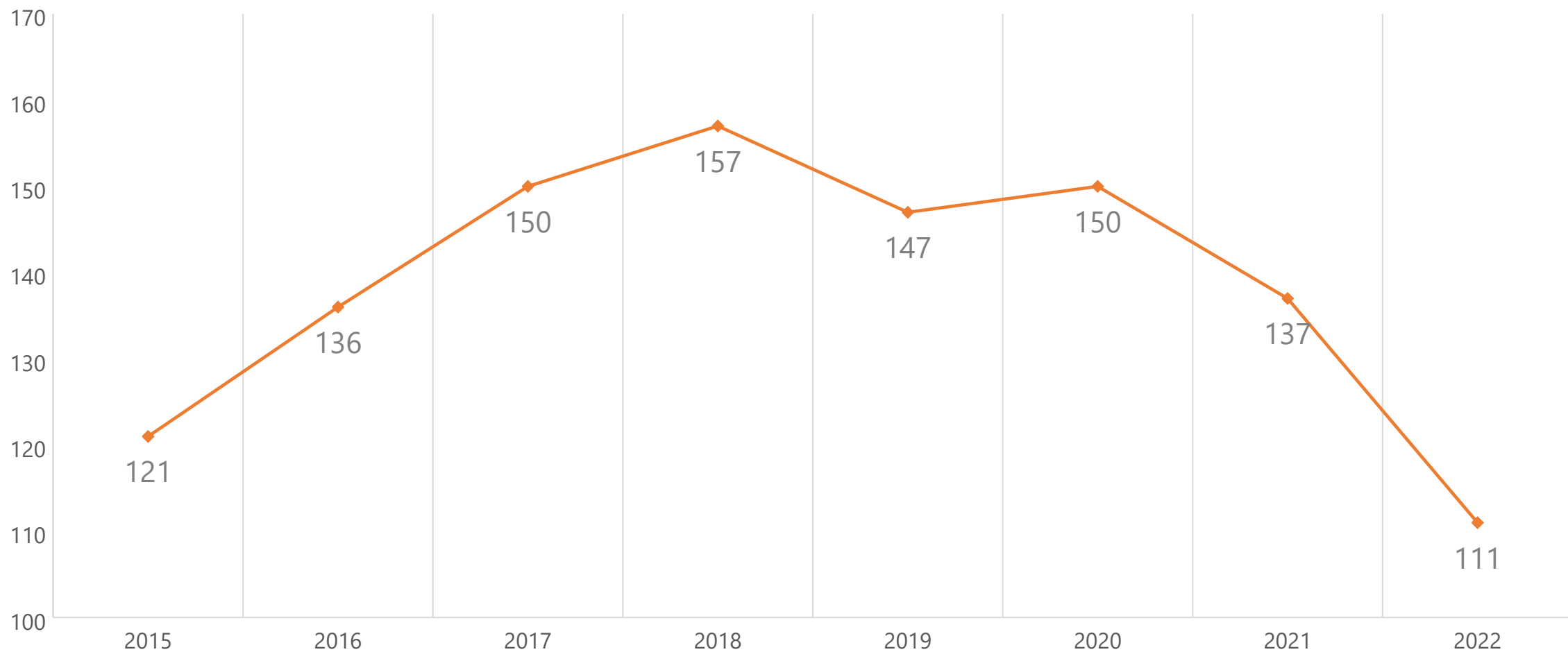


ENGAGEMENTS

- 12 commissions de protection civile – COPCi et COPCi financière
- 11 séances de coordination et de planification d'engagement liées aux différentes crises
- 13 séances du groupe de travail « crues à Travers »
- 1 formation continue du Groupe de travail de l'instruction romande et latine (GTIR) de 2 jours
- 2 écoles de formation de base (EFB) comme chef de classe d'une durée de 22 jours
- Ainsi que tous les services de la diapositive précédente

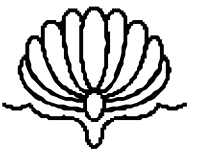


EVOLUTION DE L'FFECTIF



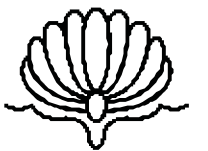
JOURS DE SERVICE

- 5 jours / homme pour les cours préparatoires (CP)
- 203 jours / homme pour les cours de répétition (CR)
- 67 jours / homme pour les interventions d'urgence (IU)
- 4 jours / homme pour les états-majors (EM)
- **Total de 279 jours / homme**



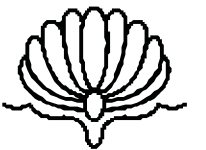
NOMINATIONS

- Aucune



PERSPECTIVES FUTURES

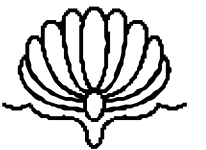
- Reprise des cours de répétition dans la normalité
- Stabiliser et pérenniser l'effectif de milice
- Renforcer le staff des cadres de milice
- Finaliser l'engagement de sécurisation du sentier des Gorges de l'Areuse
- Aboutir dans les dossiers traités en COPCi comme par exemple : la finalisation du catalogue des missions



ET POUR FINIR

- La vie est un défi à relever, un bonheur à mériter, une aventure à tenter.

Mère Teresa, missionnaire en Inde





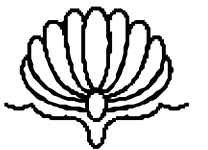
COMMUNE DE
VAL-DE-TRAVERS

**SERVICE DES AMBULANCES
DU VAL-DE-TRAVERS**

PROJET

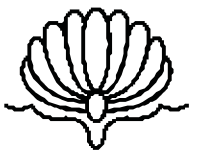
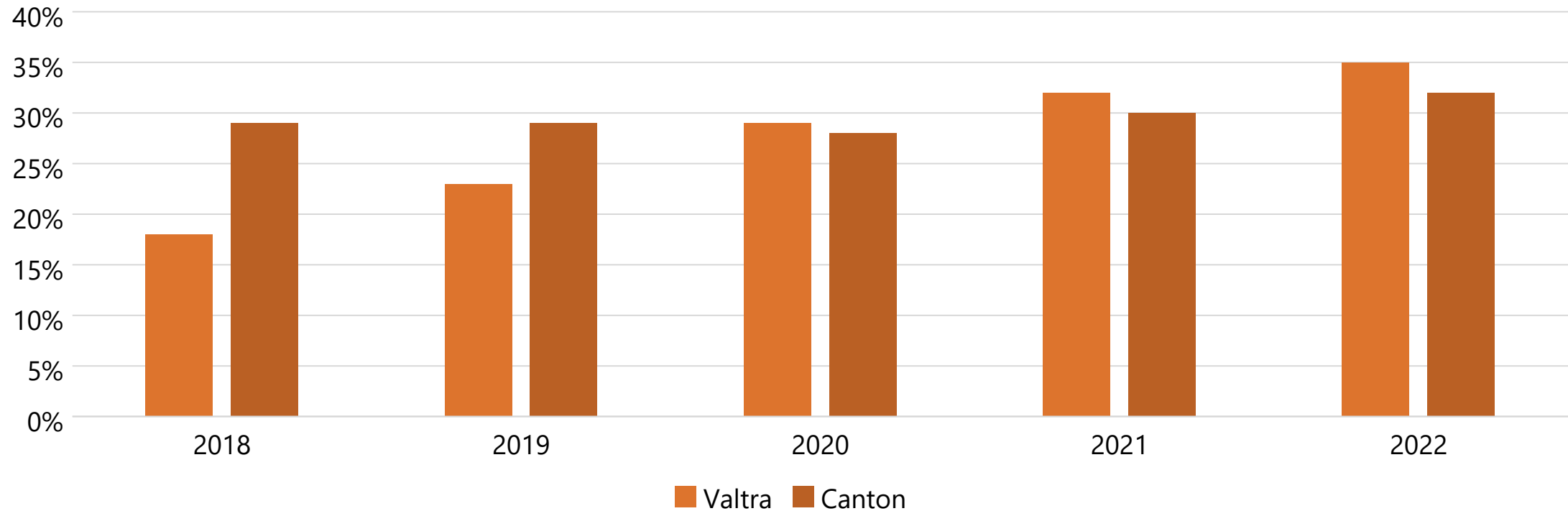
Une année particulière – Création d'un « nouveau » service d'ambulances

- « En juin dernier, les Conseils généraux de Val-de-Ruz et de Val-de-Travers ont validé l'achat de la société Ambulances Roland Sàrl permettant ainsi de finaliser un rapprochement commencé au niveau opérationnel en octobre 2019 »
- Transfert du personnel communal et conditions de travail
- Implémentation opérationnelle



INTERVENTIONS

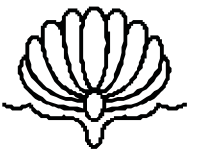
Taux d'occupation



INTERVENTIONS

Définitions

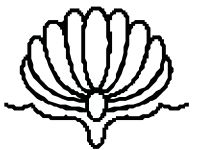
- Primaires: sur le lieu même de l'événement
- Secondaires: transfert d'un patient d'un établissement de soins à un autre



INTERVENTIONS

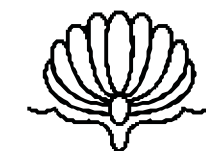
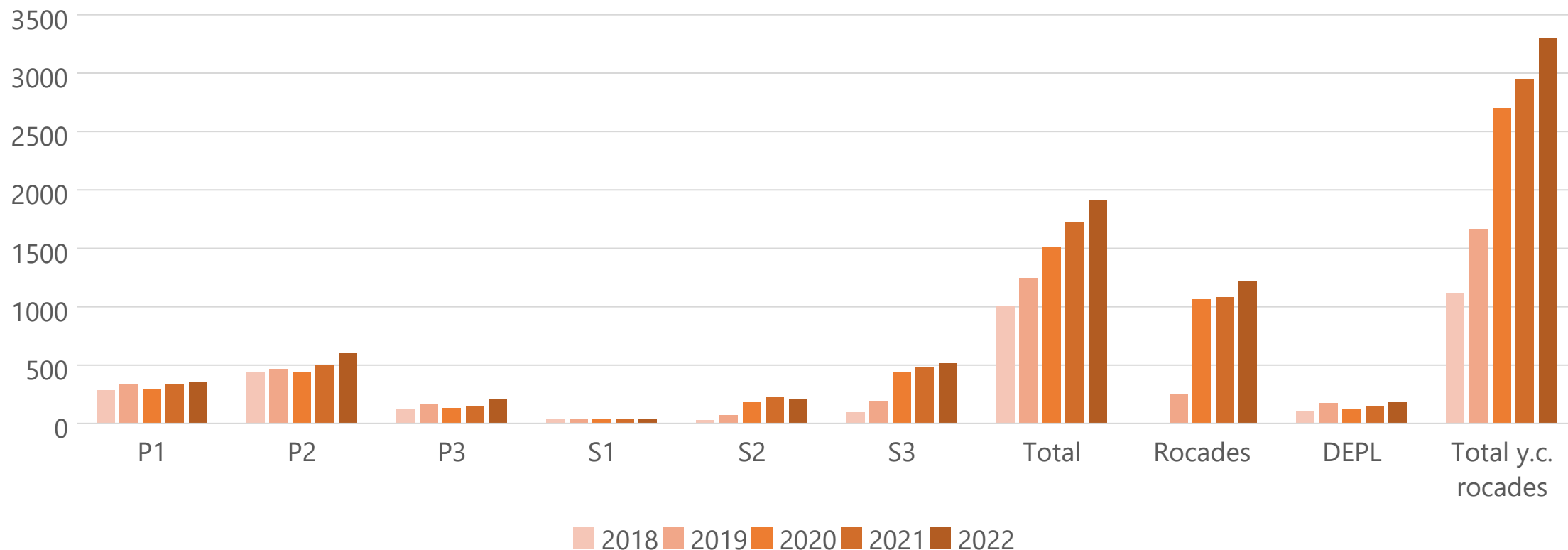
Définitions

- P1 : départ immédiat, avec signaux prioritaires, pour des cas d'urgence avec probabilité d'atteinte des fonctions vitales
- P2 : départ immédiat, pour des cas d'urgence sans probabilité d'une atteinte des fonctions vitales
- P3 : départ autorisant un délai ou programmé



INTERVENTIONS

Evolution 2018-2022



INTERVENTIONS

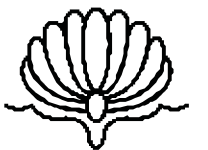
Délai de réponse

90%



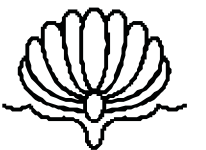
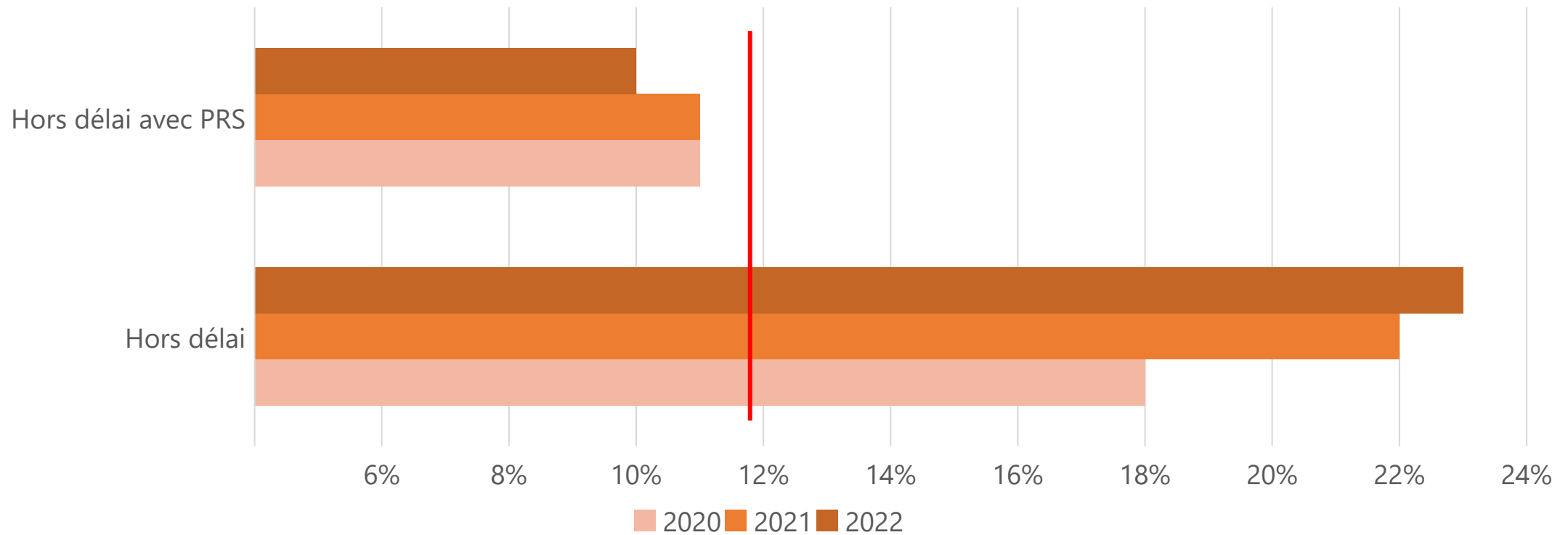
Interventions P1 en
moins de 15
minutes

entre l'alarme de
l'ambulance et son
arrivée sur place
(critère IAS)



INTERVENTIONS

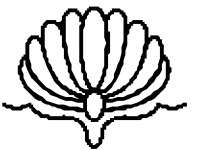
Délai de réponse supérieur à 15 minutes – Vision secteur



FORMATION

Interne

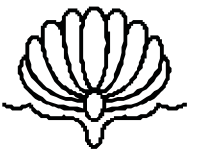
- Formation continue obligatoire
- Formation continue cantonale (Booster sa résilience / Connaissance des partenaires cantonaux)
- Formations supérieures pour certains cadres
- Formation continue interne



FORMATION

Encadrement

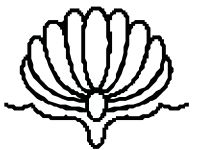
- Deux étudiants externes
- Cinq étudiants internes, dont une diplômée en cours d'année
- Sept stagiaires



EFFECTIF

Au 31 décembre 2022

- 11 ambulanciers diplômés ES, représentant 10.2 EPT
- 6 techniciens ambulanciers, représentant 4.6 EPT
- Les équipages comprenaient un ambulancier ES dans 100% des interventions



MERCI
DE VOTRE ATTENTION

VAL-DE-TRAVERS.CH